

MACIEJ SZUKAŁA<sup>1</sup>  
Archiwum Państwowe w Szczecinie

*Listy Karla Theodora Pyla z lat 1875–1904 do Hugona Lemckego w zasobie Archiwum Państwowego w Szczecinie*

W Archiwum Państwowym w Szczecinie w zespole Pomorskie Towarzystwo Historyczno-Archeologiczne przechowywane są listy z lat 1875–1904 profesora uniwersytetu greifswaldzkiego Karla Theodora Pyla do dr. Hugona Lemckego. Listów tych jest 39 rozproszonych w 13 j.a. Ogółem obejmują one 86 stron rękopisu stanowiąc ciekawą i ważną dokumentację przedstawiającą różne aspekty życia naukowego Pomorza, w opinii wybitnej postaci środowiska intelektualnego.

Wiązało te dwie postacie podobieństwo zainteresowań w kwestii problematyki ochrony zabytków. Obaj czynnie byli zaangażowani w pracach Gesellschaft für Pommersche Geschichte und Alterthumskunde (polska nazwa zespołu archiwalnego: Pomorskie Towarzystwo Historyczno-Archeologiczne)<sup>2</sup>. Lemcke był sekretarzem (przewodniczącym) całego stowarzyszenia od 1874 r., zaś Pyl od 1865 r., t.j. po śmierci, Johannna Gottfrieda Ludwiga Kosegartena jednego z założycieli Towarzystwa w 1824 r., przejął kierownictwo oddziału greifswaldzkiego. Bez tego wspólnego uczestnictwa Pyla i Lemckego w pracach stowarzyszenia, być może ci dwaj badacze nigdy by ze sobą nie współpracowali.

Nim przejdziemy do analizy listów Pyla warto przedstawić zarówno jego postać jak i jego adresata.

---

<sup>1</sup> Dr hab. Maciej Szukała st. kustosz w Archiwum Państwowym w Szczecinie. Zainteresowania badawcze to problematyka dotycząca nauki i kultury w XIX i pierwszej połowie XX w., oraz dzieje archiwów i ich zasobów, dzieje Pomorza, Prus i Niemiec.

<sup>2</sup> W literaturze naukowej przyjęto bardziej adekwatne tłumaczenie nazwy tego Towarzystwa na język polski: Towarzystwo Historii i Starożytności Pomorza.



*Prof. Dr. Fr. Syl*

Okres życia Pyla<sup>3</sup> zamyka się w latach 1826–1904<sup>4</sup>. Urodził się w Greifswaldzie. Był synem adwokata Gottfrieda Theodora Pyla. Przedstawiciele tej rodziny znani byli w środowisku uniwersyteckim Greifswaldu od XVII wieku jako profesorowie. W latach 1833–1846 Theodor Pyl uczęszczał do gimnazjum. Po otrzymaniu matury studiował historię sztuki, literaturę, filozofię i archeologię w Greifswaldzie, Getyndze i Berlinie. W 1850 r. otrzymał na uniwersytecie w Berlinie tytuł doktora filologii, a w trzy lata później habilitację z historii sztuki na uniwersytecie w Greifswaldzie. Całe jego życie zawodowe związane było z tą uczelnią. Od 1863 r. miał regularne wykłady z historii, a po śmierci Kosegartena przejął po nim katedrę. W 1879 r. został profesorem uniwersyteckim w dziedzinie historii. Dużo publikował, nie tylko prace naukowe, lecz także poezje i dramaty poświęcone postaciom historycznym takim jak Heinrich Rubenow (1864), Poncjusz Piłat (1854), Albrecht Dürer (1865).

Natomiast w naukowych zainteresowaniach koncentrował się nad problematyką historii Greifswaldu<sup>5</sup>. Ważną pozycją w dorobku Pyla była dwutomowa praca dotycząca historii greifswaldzkich kościołów i klasztorów<sup>6</sup>. Należy też wspomnieć jego historię klasztoru cystersów w Eldenie. Ponadto stał się również autorem kilkudziesięciu haseł osobowych z terenu Nowego Przedpomorza (Neu Vorpommern) zamieszczonych w *Allgemeine Deutsche Biographie* postaci z życia politycznego i naukowego m.in. życiorysów dwóch członków swojej rodziny z XVII i XVIII w.: profesora uniwersytetu greifswaldzkiego Christopha Pyla oraz znanego lekarza dr. Johanna Theodora Pyla.

Od 1854 r. był żonaty z Luise Lucée. Ze związku tego miał dwoje dzieci córkę Agnes (1856–1885) i syna Paula Gottfrieda Theodora (1860–1935). Syn został nadleśniczym i po śmierci ojca mieszkał w domu rodzinnym do swojej śmierci. Karl Theodor Pyl też, co było zresztą typowe w tamtych czasach, prowadził szeroką korespondencję

<sup>3</sup> Podstawowe publikacje dotyczące Pyla: M. Wehrmann, *Karl Theodor Pyl*, „Pommersche Jahrbücher”, 6 Band, 1905, s. 3–13, K. Gassen, *Theodor Storm und Karl Theodor Pyl. Unbekannte Briefe*, „Pommersche Jahrbücher”, 33 Band, 1939, s. 128–152, L. Biewer, *Theodor Pyl (1826–1904), ein Greifswalder Gelehrter und pommerscher Heraldiker. Eine kleine Betrachtung zur Geschichte der Geschichtswissenschaft in Greifswald*, „Baltische Studien” Neue Folge, Band 82, 1996, s. 120–131.

<sup>4</sup> Wehrmann we wspomnieniu o Pylu podaje datę urodzin 1825 rok, *Karl Theodor Pyl*,...s. 3.

<sup>5</sup> Th. Pyl, *Geschichte der Stadt Greifswald*, Greifswald 1878.

<sup>6</sup> Th. Pyl, *Geschichte der Greifswalder Kirchen und Kloster ihre Denkmäler nebst einer Einleitung von Ursprung der Stadt Greifswald*, Bd 1–2, Greifswald 1885–1887.

z wieloma osobami m.in. z pisarzem Theodorem Stormem<sup>7</sup>. Po śmierci syna Pyla w 1935 r. spuścizna jego ojca została przekazana do biblioteki uniwersyteckiej w Greifswaldzie. Zawierała 2400 j.a.<sup>8</sup>

O Pylu Martin Wehrmann we wspomnieniu pośmiertnym napisał: ... szczerze jesteśmy wdzięczni, że piśmiennictwo historyczne Pomorza miało takiego człowieka, jak Theodor Pyl, który we wszystkich czasach dla przyszłych badaczy będzie wzorem staranności w najdrobniejszych szczegółach<sup>9</sup>.

Pyl jak już było wspomniane przez prawie cały czas życia zawodowego związany był z Greifswaldem, natomiast jego adresat Hugo Lemcke ze Szczecinem. Urodził się w 1835 r. w Pasewalku<sup>10</sup>. Ojciec Johann Ernst Heinrich Lemcke pochodzący z chłopskiej rodziny z Mecklemburgii-Strelitz, przeniósł się do pruskiej prowincji Pomorze i w Pasewalku stał się właścicielem krochmalni. W 1850 r. rodzina Lemcke przeprowadziła się do Szczecina. Młody Lemcke był uczniem w Gimnazjum Mariackim, wówczas połączonym instytucjonalnie z Gimnazjum Miejskim. Jego nauczycielami byli m.in. Ludwig Giesebrecht, Hermann Hering, Ferdynand Calo znane postacie uczestniczące w intelektualnym życiu Szczecina. W 1855 r. Hugo Lemcke otrzymał świadectwo maturalne. Studiował następnie w Lipsku, Bonn i Greifswaldzie filologię klasyczną, historię i germanistykę. Po studiach pracował w szkole w Bytowie, a w 1860 r. powrócił do Szczecina i został nauczycielem w gimnazjum w którym uzyskał maturę. W 1877 r. otrzymał tytuł profesora gimnazjalnego. W 1881 r. Lemcke został dyrektorem Gimnazjum Miejskiego w Szczecinie.

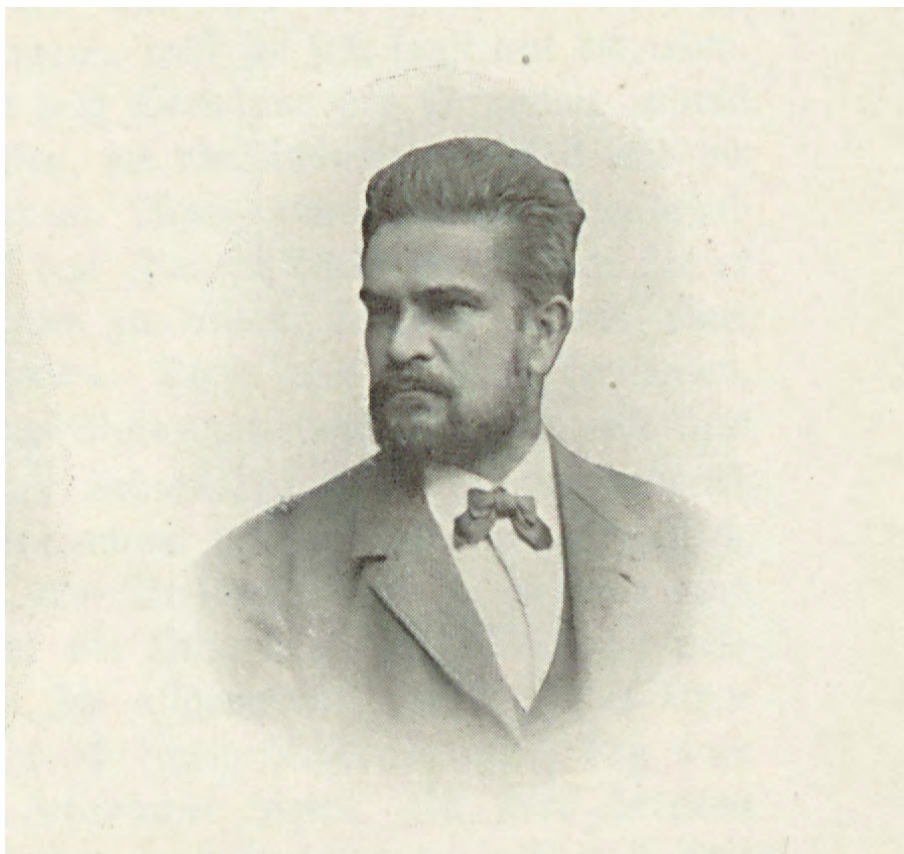
W 1868 r. wstąpił do Towarzystwa Historii i Starożytności Pomorza, a w październiku 1873 r. został jego sekretarzem, bo taki wówczas tytuł nosił kierujący tą instytucją, po radcy miejskim Johannie Wilhelmie Kutscherze. W nowym statucie z 1875 r. wyraźnie podkreślono, iż opiekę nad zarządem sprawuje nadprezydent prowincji nie precyzując dokładnie kompetencji sekretarza. Jednak z biegiem czasu Lemcke uzyskał duży autorytet zarówno naukowy jak i organizacyjny. Zwłaszcza jako przewodniczący Towarzystwa. Było to oczywiście stanowi-

<sup>7</sup> K. Gassen, *Theodor Storm und Karl Theodor Pyl...*

<sup>8</sup> Omówienie tej spuścizny; W. Menn, *Briefe aus dem Nachlaß von Karl Theodor Pyl in der Universitätsbibliothek Greifswald*, *Pommersche Jahrbücher*, 32, 1938 s. 127–132.

<sup>9</sup> M. Wehrmann, *Karl Theodor Pyl...*s. 12.

<sup>10</sup> Podstawowe publikacje o Lemckem: M. Wehrmann, *Hugo Lemcke* [w:] *Pommersche Lebensbilder*, I Band, hrsg. Adolf Hofmeister, E. Randt, M. Wehrmann, Stettin 1934, s. 266–274, O. Altenburg, *Hugo Lemcke. Ein Leben der Arbeit und des Erfolges*, Stettin 1935, *Hugo Lemcke 1835–1925*, Materiały z polsko-niemieckiego seminarium naukowego w Książnicy Pomorskiej 5 grudnia 2000, Szczecin 2001.



Hugo Lemcke

sko honorowe, za które nie pobierał wynagrodzenia. W 1894 r. objął również stanowisko konserwatora prowincjonalnego, które wówczas także było honorowe. Źródłem jego dochodów była posada dyrektora gimnazjum, z której utrzymywał żonę, pięcioro dzieci i służbę. Dyrektorem gimnazjum był do 1906 r., konserwatorem prowincjonalnym do 1923 r., a przewodniczącym Towarzystwa do 1924 r. Zmarł w 1925 r. w wieku 90 lat.

Zainteresowania Lemckego koncentrowały się na historii sztuki. Zajmował się zabytkami Pomorza i ich ochroną. Koordynował i również wykonywał sam prace nad tworzeniem inwentarza zabytków wszystkich powiatów pomorskich.

Listów Pyla do Lemckego w zespole Pomorskie Towarzystwo Historyczno-Archeologiczne zachowała się prawdopodobnie tylko część. Dirk Alvermann, który zajął się listami Lemckego do Pyla w artykule

*Hugo Lemcke als Reorganisator der Gesellschaft für Pommersche Geschichte und Altertumskunde im Spiegel seiner Briefe an Karl Theodor Pyl (1874–1885)* (Hugo Lemcke jako reorganizator Towarzystwa Historii i Starożytności Pomorza w świetle swoich listów do Karla Theodora Pyla (1874–1885) ogłoszonym w książce *Hugo Lemcke 1835–1925*, wydanej przez Książnicę Pomorską w 2001 jako owoc sesji naukowej odbytej 5 grudnia 2000 r. dokładnie w 165 rocznicę urodzin Lemckego r., podaje iż w archiwum uniwersyteckim w Greifswaldzie listów Lemckego do Pyla jest około stu. Widoczna jest wobec tego dysproporcja ilościowa listów Lemckego i Pyla. Brak wielu jego listów do Lemckego jest ewidentny. Zwraca to tym bardziej uwagę, ponieważ Pyl był uznawany za pracowitego korespondenta. W zespole Pomorskie Towarzystwo Historyczno-Archeologiczne znajdują się jego liczne listy z lat 1863–1873 do radcy miejskiego Johanna Wilhelma Kutschera poprzednika Lemckego na stanowisku sekretarza Towarzystwa, do Adolfa Stubenrauchera konserwatora zbiorów Towarzystwa. Korespondencja z Stubenrauchem pochodzi lat 1890–1899. Są listy do konserwatora Engelmana z 1887 r. i do Martina Wehrmanna z r. 1890 i 1898 jako redaktora czasopisma „Monatsblätter. Herausgegeben von der Gesellschaft für Pommersche Geschichte und Alterthumskunde”.

Listy Pyla do Lemckego są szczególnie nacechowane nutą osobistą. Pyl tytułuje Lemckego w nagłówku każdego listu „Wielce szanowny przyjacielu” (verehrter Freund), co nie zdarza mu się wobec innych korespondentów szczecińskich. Tamtych tytułuje podkreślając ich pozycję zawodową, np. w listach do Kutschera „Szanowny panie radco miejski”, do Stubenrauchera „Szanowny panie konserwatorze”, do Wehrmanna „Szanowny panie doktorze” lub profesorze. Również podobnie postępował Lemcke, jak wynika z artykułu Alvermanna, odwzajemniał mu się tytułując go „Wielce szanowny przyjacielu”. Także treść listów Pyla świadczyła o jego pełnym zaufaniu stosunku do Lemckego, mimo, iż Pyl *de facto* dążył do uniezależnienia oddziału greifswaldzkiego od szczecińskiego. Najpierw w ramach Towarzystwa i ostatecznie w końcu w Greifswaldzie przy udziale profesorów uniwersyteckich i burmistrza Stralsundu powstało w 1899 r. oddzielne Towarzystwo Rugijsko-Pomorskie (Rügesch-Pommersche Geschichtsverein).

W zachowanych listach brak chronologicznej równomierności. I tak np. z okresu 10 lat z 1880–1890 w zespole jest 26 listów tj. ok. 66% całości. Brak zwłaszcza listów Pyla z początku działalności Lemckego czyli od 1874 r. poza jednym z 1875 r. Następne trzy listy pochodzą dopiero z 1879 r., z 1880–1, 1881–3, 1883–2, 1884–4, 1885–5, 1886–3, 1887–4, 1888–1, 1890–3. W kolejnych latach częstotliwość listów jest

następująca: 1892–1, 1893–1, 1894–1, 1895–2, 1896–1, 1897–1, 1900–1, 1904–1. Natomiast listy Lemckego do Pyla ze wspomnianego wczesnego okresu t.j. od 1874 r. zachowały się w archiwum uniwersyteckim w Greifswaldzie. Alvermann cytuje list Lemckego, jeden z pierwszych z 9 lutego 1874 r., jeszcze w oficjalnym tonie zawiadamiający Pyla, iż za zgodą nadprezydenta prowincji barona v. Münchhausena przejął obowiązki sekretarza Towarzystwa po 81-letnim Johannie Wilhelmie Kutscherze. W tym obszernym liście opisał reorganizację personalną zarządu jak również nakreślił plany naukowe. W kolejnym liście z 11 maja tego samego roku Lemcke napisał jakim wstrząsem dla niego była niespodziewana śmierć dyrektora archiwum państwowego Roberta Klempina, w którym znajdował osobę niezwykle pomocną w pracach Towarzystwa. Z następcą Klempina, dr. Gottfriedem von Bülowem, współpraca Lemckego nie układała się już tak harmonijnie<sup>11</sup>. Alvermann cytuje kolejne listy Lemckego do Pyla z 1875 i 1876 r. Brak jednak w szczecińskim zespole archiwalnym, jak już wspomniano, odpowiedzi Pyla z tego okresu.

Problematyka zachowanych listów Pyla to zagadnienia naukowe nurtujące obu korespondentów, sprawy towarzystwa historycznego i problemy osobiste.

Jednym z tematów dotyczących sprawy ochrony przeszłości historycznej, była kwestia nazw ulic Szczecina. I tak w liście 27 stycznia 1880 r.<sup>12</sup> Pyl nawiązał do przygotowywanej pracy Lemckego temu poświęconej. Książeczka ta miała być pokłosiem sprawy z lat 1879–1880 dotyczącej zmian nazw ulic na obszarze Starego Miasta. W grudniu 1879 r. magistrat szczeciński na wniosek dyrektora policji postanowił, że z dniem 1 stycznia 1880 r. zostanie zmieniona część nazw ulic, celem uporządkowania numeracji domów i hipotek. Towarzystwo historyczne wystąpiło w tej sprawie z protestem do magistratu i policji, a Lemcke w korespondencji z dyrektorem policji Hue de Grais wskazywał, iż trzeba chronić pamiątki historyczne, jakimi są stare nazwy ulic, będące integralną częścią tradycji miasta i dlatego decyzja władz jest niesłuszna<sup>13</sup>.

Pyl we wspomnianym liście wskazał Lemckemu, że sam doceniał wagę tego problemu i wiele lat temu już w 1870 r. na ten temat napisał artykuł w „Pommersche Geschichtsdenkmäler” o starych

<sup>11</sup> D. Alvermann, *Hugo Lemcke als...* [w:] *Hugo Lemcke 1835–1925*, s. 91.

<sup>12</sup> Archiwum Państwowe w Szczecinie, Pomorskie Towarzystwo Historyczno-Archeologiczne (dalej : APSz, PTHA) nr 43, s. 213–215.

<sup>13</sup> M. Szukała, *Powstanie działalności Towarzystwa Historii i Starożytności Pomorza w Szczecinie w latach 1824–1918*, Szczecin 2000, s. 132, 133.

nazwach greifswaldzkich ulic. Wspomniał, że istnieją również prace poświęcone zagadnieniu ochrony starych nazw ulic miast meklemburskich Rostocku i Wismaru.

Ważnym tematem poruszonym w korespondencji była sprawa inwentaryzacji zabytków pomorskich. Pyl interesował się tokiem przedsięwziętych prac, poświęconych tej inwentaryzacji na obszarze poszczególnych rejencji. Realizacja katalogu budownictwa zabytkowego Pomorza była jednym z najważniejszych i jak się później okazało najtrudniejszych zadań Towarzystwa. Inicjatywa wykonania tych prac wyszła od władz centralnych. W 1870 r. Ministerstwo Spraw Religijnych Nauczania i Medycznych zwróciło się do nadprezydenta prowincji Pomorze barona von Münchhausena z pismem w sprawie opracowania katalogu zabytków i przekazało wytyczne do jego wykonania. Nadprezydent z kolei zwrócił się w tej sprawie do Towarzystwa. Minęło kilka lat i sprawa stała się jedną z ważnych dla nowego sekretarza Towarzystwa Hugona Lemckego. Lemcke zaproponował najpierw Pylowi aby ten wykonał katalog z obszaru rejencji stralsundzkiej. Pyl jednak odmówił, motywując to stanem zdrowia i podjął się tych prac radca budowlany Ernst von Haselberg, który przez kilkadziesiąt lat od 1857 do 1899 r., pełnił funkcję architekta miejskiego Stralsundu. Przez wiele kolejnych lat z powodzeniem wydawał tomy katalogu zabytków poszczególnych powiatów rejencji stralsundzkiej: w 1881 r. pow. Franzburg, 1885 –pow. Greifswald, 1888-pow. Grimmen, 1897-pow. Rugia, a w 1902 r.-pow. Stralsund. Gorzej było z przeprowadzeniem podobnych prac na terenie rejencji szczecińskiej i koszalińskiej. Miał je najpierw wykonać konserwator Hans Lutsch. Kilka lat zbierał materiały, ale został mianowany na stanowisko konserwatora zabytków we Wrocławiu i opuścił Szczecin, a jego działalność w 1889 r. została zawieszona<sup>14</sup>. Katalog powiatów rejencji koszalińskiej opracowywał inspektor budowlany Ludwig Böttger. Kilka tomów powiatów jego autorstwa wyszło w latach 1889–1894: Koszalin, Kołobrzeg-Karlino, Białogard, Sławno oraz Słupsk. Böttger wyjechał jednak do Berlina i przez jakiś czas kontynuował zadania inwentarzowe w okresie urlopu. Jednak prace posuwały się bardzo wolno. W tej sytuacji sprawą inwentaryzacji musiał zająć się sam Lemcke mając do pomocy asystenta Adolfa Stubenraucha, jako rysownika. Stubenrauch stał się na długie lata aż do swojej śmierci w 1922 r. konserwatorem zabytków Towarzystwa. Autorstwa Lemckego było 14 tomów wydanych w latach 1898–1919 (większość z rejencji szczecińskiej, z koszalińskiej jedynie Bytów i Lębork).

<sup>14</sup> Więcej o tej zasłużonej postaci dla ochrony zabytków: B. Ochendowska-Grze-lak, *Hans Lutsch (1854–1922). Architekt - konserwator zabytków - badacz architektury*, Szczecin 2013.



Sprawa wykonania inwentarza zabytków przewijała się często w korespondencji Pyla do Lemckego. W liście z 20 lipca 1881 r.<sup>15</sup> pisał do Lemckego, iż udaje się do Stralsundu aby omówić z Haselbergiem pewne kwestie związane z pracą nad katalogiem. 3 października 1883 r.<sup>16</sup> Pyl relacjonował Lemckemu, iż zapoznał się z manuskryptem pracy Haselberga o kościołach św. Mikołaja i św. Jakuba w Greifswaldzie i ma istotne uwagi do tego tekstu. Kilka lat później w liście z 5 września 1887 r.<sup>17</sup> Pyl przekazał swoje refleksje na temat tekstu Haselberga o kościele stralsundzkim pod wezwaniem św. Jakuba. W kolejnym liście, z 10 września<sup>18</sup>, omówił wydany tom Haselberga poświęcony inwentaryzacji zabytków powiatu Grimmen i miał uwagi do planowanego tomu powiatu Rugia. Refleksje na temat wspomnianej inwentaryzacji w listach Pyla łączyły się z relacjami na temat jego własnych prac naukowych. W liście z 8 lipca 1885 r.<sup>19</sup> z zadowoleniem napisał Lemckemu, iż w druku jest pierwsza część jego historii kościołów Greifswaldu. W następnym roku w liście z 29 sierpnia<sup>20</sup> podał informację, iż wyszła już druga część tej pracy i posiadane materiały umożliwiają wydanie części trzeciej. W liście z 31 października 1887 r.<sup>21</sup> napisał, że Martin Wehrmann przesłał mu swoją pracę „Geschichte der St. Jakobikirche in Stettin bis zur Reformation” i że znalazł w niej interesujące paralele do spraw książęcego patronatu nad kościołami w Greifswaldzie. W liście z 21 czerwca 1890 r.<sup>22</sup> wspominał Lemckemu, iż pracuje obecnie nad historią radców miejskich Greifswaldu, a 12 października 1894 r.<sup>23</sup> poinformował Lemckego o edycji 4 tomu „Pommersche Genealogien”, która zawierała jego pracę o genealogii członków rady miejskiej Greifswaldu lat 1250–1382. Miał nadzieję na dalszą kontynuację tego tematu wykraczającą poza rok 1382. Jak określił w liście z 10 października 1895 r.<sup>24</sup> pracę o genealogii członków rady miejskiej Greifswaldu jak się dosłownie wyraził „skończył z wielkim trudem”. 9

<sup>15</sup> APSz, PTHA nr 43, s. 657.

<sup>16</sup> Tamże, 627.

<sup>17</sup> APSz, PTHA nr 101, s. 659–663.

<sup>18</sup> Tamże, s. 666, 667.

<sup>19</sup> APSz, PTHA nr 43, s. 495.

<sup>20</sup> APSz, PTHA nr 73, s. 227.

<sup>21</sup> APSz, PTHA nr 44, s. 94.

<sup>22</sup> APSz, PTHA nr 102, s. 170.

<sup>23</sup> APSz, PTHA nr 49, s. 221.

<sup>24</sup> APSz, PTHA nr 94, s. 317.

sierpnia 1896 r.<sup>25</sup> w dyktowanym liście do Lemckego, z powodu paraliżu prawego ramienia, wspomniał o swojej najnowszej pracy o zbiorach starożytności Greifswaldu. Artykuł dołączył do listu. 16 lipca 1897 r.<sup>26</sup> przesłał Lemckemu swoją „Nachträge zur Geschichte der Greifswalder Kirchen”, stanowiącej uzupełnienie wspomnianego trzyczęściowego dzieła o kościołach Greifswaldu.

W niektórych listach Pyl przeprowadzał szczegółową analizę nurtujących go problemów. Pisał np. w 1879 r.<sup>27</sup> o swoim artykule zamieszczonym w dwóch numerach „Baltische Studien” w latach 1865/1866 o rękopisach kościoła św. Mikołaja w Greifswaldzie, nawiązując do zainteresowań Lemckego kwestią rękopisów kamieńskich. W kilka lat później odniósł się w jednym z listów do pracy Karla Heinricha Theodora Woltersdorfa, niemieckiego teologa i historyka kościoła o stosunkach prawnych w kościołach Greifswaldu<sup>28</sup>. Ten temat był szczególnie bliski Pyłowi, dlatego w liście nawiązał do pracy Wehrmanna o kościele św. Jakuba w Szczecinie. W 1888 r. odniósł się do obszernej przeszło 300-stronicowej edycji listów Bugenhagena w numerze „Baltische Studien”<sup>29</sup>. Jednak w korespondencji Pyl nie mógł oderwać się od tematów greifswaldzkich. I tak 8 lutego 1884 r.<sup>30</sup> pisał o ratuszu greifswaldzkim w opinii kronikarzy pomorskich. Analizował używane przez nich nazwy siedziby magistratu (Stadthofe, Ratsstube, Rathstall, Schreiberey). Kontynuował te rozważania w kolejnym liście z 28 kwietnia 1884 r.<sup>31</sup> koncentrując uwagę nad pojęciem ratusza w kronikach Thomasa Kantzowa i Nicolasa Klemptzena.

Pyl pisał również o niektórych wydarzeniach naukowych i postaciach bliskich mu historyków. I tak 11 maja 1879 r.<sup>32</sup> zwrócił uwagę Lemckemu na wartościową bibliotekę Andreasa Christiana Odebrechta (1756–1831) przechowywaną w ratuszu greifswaldzkim<sup>33</sup>. W liście

<sup>25</sup> APSz, PTHA nr 49, s. 761.

<sup>26</sup> APSz, PTHA nr 44, s. 1003.

<sup>27</sup> APSz, PTHA nr 43, s. 629–631.

<sup>28</sup> APSz, PTHA nr 44, s. 94.

<sup>29</sup> APSz, PTHA nr 73, s. 446.

<sup>30</sup> APSz, PTHA nr 43, s. 524–527.

<sup>31</sup> Tamże, s. 528–531.

<sup>32</sup> APSz, PTHA nr 13, s. 183–186.

<sup>33</sup> Od 1920 r. w bibliotece uniwersyteckiej, a od 1962 r. w archiwum miejskim w Greifswaldzie, *Handbuch der historischen Buchbestände . Mecklenburg-Vorpommern und Brandenburg*, s. 101.

z 21 czerwca tego samego roku<sup>34</sup> podziękował Lemckemu za życzenia z okazji otrzymania tytułu profesora na uniwersytecie greifswaldzkim, co nastąpiło 29 maja 1879 r., po 30 latach pracy w stopniu doktora. Pyl w swoim liście nawiązał do historii swojej rodziny. Wspomniał swojego pradziadka który w 1701 r. podobnie jak on w 53 roku życia otrzymał tytuł profesora na uniwersytecie greifswaldzkim. W tym samym liście wspomniał wybitnego historyka szczecińskiego Ludwiga Giesebrechta, z którym był spokrewniony. 17 stycznia 1881 r.<sup>35</sup> Pyl relacjonował Lemckemu wydarzenia na uniwersytecie greifswaldzkim, gdzie odbyła się uroczystość 50-lecia naukowej działalności profesora historii Theodora Hirscha. Hirsch pochodzący z Gdańska, z rodziny żydowskiej, pracował w archiwum miejskim w Gdańsku, a od 1865 r. na uniwersytecie w Greifswaldzie. W miesiąc później po wspomnianej przez Pyla uroczystości, w czasie wykładu Hirsch doznał śmiertelnego udaru mózgu<sup>36</sup>. W dwa lata później, w liście z 29 września 1883 r.<sup>37</sup>, Pyl pisał Lemckemu o wielkiej stracie dla nauki jaką była śmierć archiwisty ze Schwerina profesora Georga Lischa, redaktora „Mecklenburgisches Urkundenbuch” z którym Pyl był w bliskim naukowym kontakcie przez przeszło 20 lat. Poprosił Lemckego aby w „Baltische Studien” ukazał się nekrolog Lischa. W kilka tygodni później 3 października 1883 r.<sup>38</sup> Pyl zawiadomił Lemckego, iż bogata biblioteka Lischa dotycząca w dużej mierze historii Meklemburgii i Pomorza została sprzedana.

Pyl w wielu listach prosił Lemckego o przekazywanie swoich prac Wehrmannowi, Stubenrauchowi, a szczególnie kierującemu archiwum państwowemu Gottfriedowi von Bülowowi, jak też innemu archiwście szczecińskiemu Rodgero Prümersowi. W liście z 11 maja 1879 r.<sup>39</sup> dziękował Lemckemu za wstawiennictwo w archiwum państwowym u Prümersa w sprawie poszukiwanych dokumentów. Pyl otrzymywał od szczecińskich archiwistów odpisy lub regesty dokumentów potrzebnych mu do pracy.

Jednym z problemów nurtujących Pyla była kwestia wewnętrznych stosunków w Towarzystwie. Nawiązywał często do sprawy niezależności oddziału greifswaldzkiego. Ten problem pojawiał się w listach przy kolejnych rewizjach statutu Towarzystwa, gdyż wzajemne

<sup>34</sup> APSz PTHA nr 43, s. 211, 212.

<sup>35</sup> APSz, PTHA nr 39, s. 225.

<sup>36</sup> Wspomnienie o Hirschu ; Baltische Studien 31 (1881), s. 232–234.

<sup>37</sup> APSz, PTHA nr 43, s. 632.

<sup>38</sup> Tamże, s. 628.

<sup>39</sup> APSz, PTHA nr 13, s. 183–186.

stosunki między oddziałami szczecińskim i greifswaldzkim były regulowane właśnie przez odpowiedni zapis w statucie. Należy w tym miejscu przedstawić w krótkich słowach meritum sprawy. Według pierwszego statutu z 1824 r. nie było zaznaczone, gdzie właściwie mieści się siedziba organizacji jako całości. Jednak w statucie z 1832 r. stwierdzono, iż siedzibą jest Szczecin<sup>40</sup>. Dominacja Szczecina, mimo pewnych cech niezależności Greifswaldu, za czasów Kosegartena, trwała do okresu objęcia kierownictwa oddziału greifswaldzkiego przez Pyla. Wtedy zaczął się nowy rozdział historii tej części organizacji. W 1871 r. pojawiła się nowa nazwa: Rügisch Pommersche Abteilung- w której zawarta była cała historyczna odrębność regionu pozostającego od końca czasów książęcych do 1815 r. pod rządami monarchii szwedzkiej. Formalna niezależność oddziału greifswaldzkiego została potwierdzona przez nowy statut z 1875 r., paragraf 18 tego statutu głosił, że Towarzystwo składa się z dwóch oddziałów szczecińskiego obejmującego swym zasięgiem rejencje szczecińską i koszalińską oraz rugijsko-pomorskiego dla obszaru rejencji stralsundzkiej. Najważniejsza była treść paragrafu 19, która brzmiała: „oba zarządy działają wobec siebie niezależnie i suwerennie”<sup>41</sup>. Jeszcze wyraźniejsze podkreślenie tej niezależności nastąpiło w nowej redakcji statutu w 1885 r.<sup>42</sup>. Wtedy Wilhelm I nadał Towarzystwu osobowość prawną tylko oddziałowi szczecińskiemu. Nazwa Greifswald nie została wymieniona. Przyjęto więc milcząco, że w Greifswaldzie nieformalnie istnieje nowe Towarzystwo Historyczne. Te zasadnicze problemy Towarzystwa znajdują odbicie w listach Pyla. Jego propozycje w sprawie statutu znajdują się w liście z 1875 r. bez daty dziennej<sup>43</sup>. 28 kwietnia 1884 r.<sup>44</sup> Pyl pisał o planowanej w nowym statucie niezależności Greifswaldu w Towarzystwie. Temat ten kontynuował w kolejnych listach z 7 maja<sup>45</sup> i 31 grudnia 1884 r.<sup>46</sup> oraz 29 marca<sup>47</sup>, 27 kwietnia<sup>48</sup> i 8 maja 1885 r.<sup>49</sup>

<sup>40</sup> *Amtsblatt der Königlichlichen Regierung zu Stettin* 52, 1824.

<sup>41</sup> APSz, PTHA nr 2, s. 1-7, *Statut der Gesellschaft für Pommersche Geschichte und Alterthumskunde*, Stettin 1875.

<sup>42</sup> APSz, PTHA nr 2, s. 8-16, *Statut der Gesellschaft für Pommersche Geschichte und Alterthumskunde*, Stettin 1885.

<sup>43</sup> APSz, PTHA nr 4, s. 382, 383.

<sup>44</sup> APSz, PTHA nr 43, s. 528-531.

<sup>45</sup> Tamże, s. 532-534.

<sup>46</sup> Tamże, s. 577-580.

<sup>47</sup> Tamże, s. 489-491.

<sup>48</sup> APSz, PTHA nr 56, s. 169-171.

<sup>49</sup> Tamże, s. 195, 196.

Sprawy osobiste związane najczęściej ze zdrowiem również przewijają się w listach Pyla. I tak w liście z 27 stycznia 1880 r.<sup>50</sup> współczuł Lemckemu z powodu jego ciężkiej choroby oczu. Przy okazji wspominał iż on sam ma często gorączkę i katar. Przejmujący jest jego list z 8 lipca 1885 r.<sup>51</sup>. Pyl pisał o tragedii jaką przeżył, gdy 29 czerwca jego 29-letnia córka Agnes Pauline zmarła wskutek krwotoku płucnego. Przeżywał to bardzo bo powrócił do tego wydarzenia w kolejnym liście z 9 sierpnia<sup>52</sup>. Pisał, że śmierć córki wpłynęła na jego stan zdrowia, ma zaburzenia równowagi i pogorszył mu się wzrok- pojawienie się mętów w oku. Parę lat później w liście z 3 grudnia 1893 r.,<sup>53</sup> napisał iż cieszy się że jego syn Paul Gottfried Theodor ożenił się i objął stanowisko nadleśniczego w nadleśnictwie Anklam. W liście z 31 maja 1904 r.<sup>54</sup> Pyl dziękował Lemckemu za nadesłane telegraficznie życzenia w języku łacińskim na jego 25-letnią rocznicę otrzymania tytułu profesora uniwersytetu. W liście tym wyraził wielkie uznanie dla Wehrmanna jako wybitnego historyka Pomorza. Prawdopodobnie był to ostatni list Pyla do Lemckiego przed śmiercią, która nastąpiła 13 grudnia tego roku.

Zachowane w archiwum szczecińskim listy profesora Pyla do Lemckiego są ważnym źródłem historycznym ukazującym, w pewnym oczywiście wycinku, życie intelektualne, jak również obyczajowe Pomorza w czwartej ćwierci XIX w. Przedstawiona powyższa analiza jest krótkim zarysem i może jedynie stanowić wstęp do obszerniejszego opisu.

#### DODATEK

Listy Pyla do Lemckiego w Archiwum Państwowym w Szczecinie, zespół:

Pomorskie Towarzystwo Historyczno-Archeologiczne:

1875 r.: nr 4, s. 382, 383.

1879 r.: nr 13, 183–186, nr 43, s. 211, 212, 629–631.

1880 r.: nr 43, s. 213–215.

1881 r.: nr 39, s. 225; nr 43, s. 657, 661–663.

1883 r. : nr 119, s. 89–92, nr 43, s. 627, 628, 632–635; nr 71, s. 421–426.

1884 r.: nr 43, s. 524–534, 577–580.

<sup>50</sup> APSz, PTHA, nr 43, s. 213.

<sup>51</sup> Tamże, s. 495.

<sup>52</sup> Tamże, s. 496–498.

<sup>53</sup> APSz, PTHA nr 49, s. 169.

<sup>54</sup> APSz, PTHA nr 38, s. 129.

- 1885 r.: nr 4, s. 382, 383; nr 43, s. 489, 490, 495–498; nr 56, s. 169–171, 196, 196.  
1886 r.: nr 73, s. 225–228, 253–259.  
1887 r., : nr 44, s. 94, nr 101 s. 659–663, 666–668.  
1888 r. : nr 73, s. 446.  
1890 r., : nr 44, s. 369; nr 49, s. 523; nr 102, s. 70.  
1892 r., nr 49, s. 739, 740.  
1893 r., nr 49, s. 169.  
1894 r., nr 49, s. 221.  
1895 r., nr 94, s. 317, 327.  
1896 r. nr 49, s. 761.  
1897 r., nr 44, s. 1003.  
1900 r., nr 44, s. 1057.  
1904 r., nr 38, s. 129.

MACIEJ SZUKAŁA

*Listy Karla Theodora Pyla z lat 1875–1904 do Hugona Lemckiego w zasobie Archiwum Państwowego w Szczecinie.*

#### STRESZCZENIE

W archiwum Państwowym w Szczecinie w zespole Pomorskie Towarzystwo Historyczno-Archeologiczne przechowywane są listy z lat 1875–1904 profesora uniwersytetu greifswaldzkiego Karla Theodora Pyla (1826–1904) do dr. Hugona Lemckiego (1835–1925). Listów tych jest 39 rozproszonych w 13 j.a. Ogółem obejmuje 86 stron rękopisu. Stanowią one ciekawą i ważną dokumentację przedstawiającą różne aspekty życia naukowego Pomorza, w opinii wybitnej postaci środowiska intelektualnego. Wiązało te dwie postacie podobieństwo zainteresowań dotyczące problematyki ochrony zabytków. Obaj czynnie byli zaangażowani w pracach Gesellschaft für Pommersche Geschichte und Alterthumskunde. Lemcke był sekretarzem (przewodniczącym) całego stowarzyszenia od 1874 r., zaś Pyl od 1865 r. kierował oddziałem (Ausschuss) Towarzystwa w Greifswaldzie. Listy Pyla do Lemckiego nie tylko ukazują wszechstronne zainteresowania naukowe nadawcy, zawarta jest w nich również nuta osobista gdzie autor odsłania swoje życie prywatne (stan zdrowia, okoliczności śmierci córki Pauliny). Zachowane w archiwum szczecińskim listy profesora Pyla do Lemckiego są ważnym źródłem historycznym ukazującym, w pewnym oczywiście wycinku, życie intelektualne, jak również obyczajowe Pomorza w czwartej ćwierci XIX w.

SŁOWA KLUCZOWE: Pomorze, Szczecin, Greifswald, ochrona zabytków, Theodor Pyl, Hugo Lemcke.

MACIEJ SZUKAŁA

*Karl Theodor Pyl's letters dated 1875-1904 to Hugo Lemcke in the collection of the State Archives in Szczecin*

SUMMARY

The State Archives in Szczecin in the collection of the Pomeranian Historical and Archaeological Society hold letters from 1875-1904 from Karl Theodor Pyl, a professor at the University of Greifswald (1826-1904), to Dr Hugo Lemcke (1835-1925). There are 39 of these letters scattered in 13 units. In total, it comprises 86 manuscript pages. They constitute an interesting and important documentation of various aspects of the scientific life of Pomerania, in the opinion of a prominent figure of the intellectual community. What tied these two figures together was a similarity of interests regarding historic conservation issues. Both were actively involved in *Gesellschaft für Pommersche Geschichte und Alterthumskunde* works. Lemcke was the secretary (chairman) of the entire Society from 1874, while Pyl was in charge of the branch (*Ausschuss*) of the Society in Greifswald from 1865. Pyl's letters to Lemcke not only reveal the sender's versatile scientific interests, they also contain a personal note where the author reveals his private life (state of health, circumstances of his daughter Pauline's death). Professor Pyle's letters to Lemcke, preserved in the Szczecin archive, are an important historical source showing, in some obviously fragmentary way, the intellectual life as well as the customs of Pomerania in the fourth quarter of the 19th century.

KEYWORDS: Pomerania, Szczecin, Greifswald, conservation, Theodor Pyl, Hugo Lemcke.